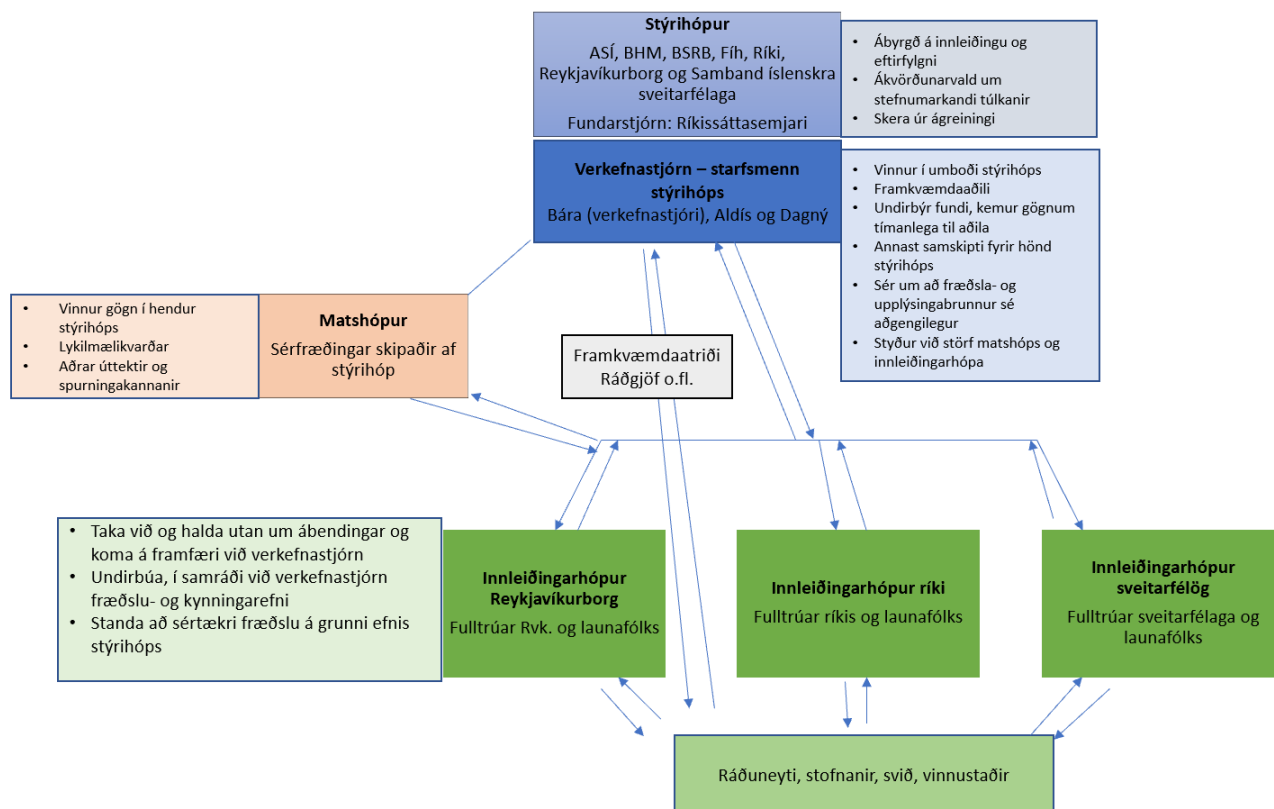


STJÓRNUN

innleiðingar á betri vinnutíma í vaktavinnu

Stýrikerfi



1 Stýrihópur

Stýrihópur skipaður fulltrúum samningsaðila ber ábyrgð á innleiðingu og eftirfylgni samkomulags um útfærslu vinnutíma vaktavinnufólks samkvæmt fylgiskjali 2, dags. 4. mars 2020. Hann starfar til loka samningstíma, tekur ákvarðanir á reglulegum fundum sínum, og metur framvindu og árangur verkefnisins heildstætt, hvort sett markmið náist og forsendur standist. Stýrihópurinn getur tekið ákvarðanir sínar á fjarfundi telji hann tilefni til þess.

Stýrihópur:

- tekur til umfjöllunar álitafni sem snerta innleiðingu samkomulagsins og einstök mál, sem fela í sér stefnumarkandi tülkun
- sker úr ágreiningi um framkvæmd kerfisins með þeim sem hlut eiga að máli
- gefur út tilmæli, frekari leiðbeiningar og veitir stuðning
- bregst við ef störf innleiðingaráhópa og matshóps gefa tilefni til þess
- tekur upp viðræður aðila sín í milli um virkni kerfisins.

Skipulag og starfsemi hinna ýmsu stofnana ríkis og sveitarfélaga er fjölbreytt og ólík. Nái breyting á vinnutíma vaktavinnufólks og aðlögun vinnuskipulags ekki þeim markmiðum sem lagt er upp með í nýju launamyndunarkerfi, að teknu tilliti til eðlis og starfsemi stofnunar,

skal stýrihópur fjalla um málið og finna lausn til að hópar starfsmanna búi ekki við lakari kjör eftir breytingu.

Ef fyrir séð er að kostnaður vegna yfirvinnu fari umfram áætlanir samkvæmt mælikvörðum í viðauka II skal stýrihópur fjalla um málið og meta hvort og hvaða breytingar þurfi á forsendum yfirvinnuálags í nýju vaktavinnukerfi. Þó skal yfirvinna 1 aldrei fara undir 0,85% af mánaðarlaunum. Ákvörðun um breytingu skal taka eigi síðar en þremur mánuðum fyrir gildistöku og skulu stjórnendur og stéttarfélag tryggja að allt vaktavinnufólk hjá hinu opinbera sé upplýst um það.

Reynist ekki unnt að ná markmiðum og forsendum breytinganna skal taka upp viðræður um kerfið og mögulegar breytingar á því undir verkstjórn ríkissáttasemjara.

Ríkissáttasemjari leggur stýrihópnum til fundarstjóra og fundarritara.

1.1 Verkefnisstjórn - starfsmenn stýrihóps

Fyrir stýrihópin vinnur verkefnisstjórn, sem undirbýr mál fyrir fundi stýrihópsins og vinnur í umboði hans að framkvæmd þeirra milli funda. Verkefnisstjórn leggur minnisblöð, greiningar og tillögur skriflega fram fyrir fundi stýrihópsins til ákvörðunar. Sé brýnt að taka ákvarðanir milli funda stýrihópsins er hægt að leggja tillögur fyrir hann til skriflegrar afgreiðslu.

Í verkefnisstjórn sitja:

Bára Hildur Jóhannsdóttir verkefnisstjóri	100%
Dagný Aradóttir Pind	50%
Aldís Magnúsdóttir	50%

Verkefnisstjórn:

- vinnur í umboði stýrihóps að framkvæmd verkefna og ber ábyrgð á að hann fái mál vel undirbúin til meðferðar og ákvörðunar
- greinir í upphafi hverjir eru nauðsynlegir samstarfsaðilar stýrihópsins til að innleiðing sé fagleg og tímanlega undirbúin
- greinir hvernig best er að haga samskiptum við hvern einstakan hóp til að standa vörð um þá hagsmuni sem samkomulagið tekur til
- setur upp kerfi til að unnt sé að fylgjast með því hvort sett markmið og forsendur standist
- sér um að fræðslu- og upplýsingabrunnur stýrihóps verði aðgengilegur innleiðingarhópum og matshópi
- ber ábyrgð á að gögnum og skjölum sem snerta störf stýrihópsins sé safnað og þau séu aðgengileg öllum fulltrúum í stýrihópnum
- tryggir að gögn sem senda á stýrihópi í tengslum við reglulega fundi hans berist tímanlega, að jafnaði tveimur virkum dögum fyrir fund
- styður við störf matshóps og innleiðingarhópa.

Verkefnisstjóri:

- skipuleggur samstarf innan verkefnisstjórnar og leggur fyrir hana tillögu að fundafyrirkomulagi
- tekur fyrir hönd verkefnisstjórnar saman framvinduskýrslu sem lögð er fyrir hvern fund stýrihóps
- tekur við skýrslum matshóps sem annast mælingar og sér um að koma þeim á dagskrá stýrihóps þannig að um þær sé fjallað reglulega og formlega
- annast samskipti við innleiðingarhópa samningsaðila sem starfa á samningstímanum og styður þá og stjórnendur í sameiginlegri fræðslu, ráðgjöf og eftirfylgni
- annast samstarf við embætti ríkissáttasemjara og undirbýr dagskrá funda og útsendingu gagna ásamt fundarstjóra.

Aðrir í verkefnisstjórninni skulu koma nauðsynlegum upplýsingum á framfæri við bakhjarla samkomulagsins í hópi launafólks annars vegar og launagreiðenda hins vegar. Með því er þeim sem bera ábyrgð á framkvæmd verkefnisins gert kleift að fylgjast með viðfangsefnum og standa að baki ákvörðunum sem þarf að taka.

Vinnuaðstaða verkefnisstjóra og aðstaða til fundahalda er hjá ríkissáttasemjara.

2. Matshópur

Stýrihópurinn setur á fót matshóp sérfræðinga sem hefur það hlutverk að framkvæma reglulegar mælingar á áhrifum kerfisbreytinganna á starfsfólk og starfsemi stofnana. Eftirfarandi lykilmælikvarðar liggja til grundvallar í störfum matshópsins.

LYKILMÆLIKVARÐAR			
Mánaðarlegir mælikvarðar sem taka mið af kerfinu í heild			
Nánari greining: Stofnanir/vinnustaðir, stéttarfélag, starfshlutfallsbil, kyn og aldursbil			
Mælikvarði	Skýringar / athugasemdir	Markmið	Viðvörðun
Heildarlaunakostnaður	Skv. niðurstöðu í heildarkostnaðarmatslíkani ríkisins m.v. núverandi stöðu	Hækki sem nemur 7,1%	+/- 0,5 prósentustig m.v. markmið
Meðalstarfshlutfall	Horfa á hreyfingu á milli mánaða, sama mánuð á milli ára og 12 mánuði aftur í tímann	Aukning um 12 prósentustig	<10 prósentustig
Vaktahvati	Áætlaður vaktahvati í kostnaðarmati (heildarlíkan) er 4,9% af heildarlaunakostnaði	Vaktahvati 5% af heildarlaunakostnaði	Vaktahvati <3% eða >7% af heildarlaunakostnaði
Hlutfall (unninnar breytilegrar) yfirvinnu af heildarlaunakostnaði	Hlutfall (unninnar breytilegrar) yfirvinnu af heildarlaunakostnaði er 12,5%. Gert er ráð fyrir því í heildarkostnaðarmati að staðin unnin yfirvinna myndi lækka um 5%	Lækkar um 5%	Stendur í stað/hækkar
Samsetning unnina vinnustunda Hlutfall vinnuskuldustunda af heildarfjölda vinnustunda Hlutfall yfirvinnustunda af heildarfjölda vinnustunda	Nánari greining á báðum þáttum: Meðaltalsstarfshlutfall og hlutfall unninnar breytilegrar yfirvinnu af heildarlaunakostnaði	Aukist Dregst saman	Stendur í stað/lækkar Stendur í stað/hækkar

Mælikvarðar taka mið af tölum frá einum launagreiðanda, ríkinu. Mikilvægt er að gera upphafsgreiningu á lykilmælikvörðum fyrir Reykjavíkurborg og önnur sveitarfélög fyrir upptöku nýs kerfis. Þá kann að verða nauðsynlegt að aðlaga markmið mælikvarða að þeim greiningum.

Matshópurinn starfar til loka samningstímans og í honum sitja:

- Alda Margrét Hauksdóttir BHM
- Benedikt Valsson Sambandi íslenskra sveitarfélaga
- Einar Mar Þórðarson fjármála- og efnahagsráðuneyti
- Þórir Gunnarsson ASÍ
- Kolbeinn Guðmundsson Reykjavíkurborg

Matshópur:

- Skiptir með sér verkum og skipar formann/tengilið matshóps við verkefnisstjórn stýrihóps.

- Aflar nauðsynlegra gagna til að meta framvindu verkefnisins í samræmi við samþykkt verklag.
- Kallar eftir mánaðarlegum skilum launagreiðenda á samþykktum lykilmælikvörðum sbr. viðauka 2 um markmið og mælikvarða.
- Skilar mánaðarlegum skýrslum til stýrihóps þar sem tilgreint er ef einstakir lykilmælikvarðar víkja frá markmiðum eða ná skilgreindu viðvörunarstigi.
- Undirbýr og hefur umsjón með úttektum og spurningakönnunum til mats á kerfisbreytingunum.
- Skilar stýrihópi verkefnaáætlun til upplýsingar.
- Hefur heimild til að kalla til utanaðkomandi aðstoð að höfðu samráði við stýrihóp.
- Önnur verkefni sem upp kunna að koma og tengjast hlutverki matshópsins verða unnin að fengnu samþykki stýrihóps.

Mælingar matshópsins eru mánaðarlega eða reglubundnar á 3 til 12 mánaða fresti eftir atvikum. Matshópurinn gerir stýrihópi fyrirfram grein fyrir utanaðkomandi aðstoð sem leita þarf eftir.

3. Innleiðingarhópar

Á samningstímanum verða í umboði stýrihópsins starfræktir þrjú innleiðingarhópar, einn með ríki og fulltrúum stéttarfélaganna/heildarsamtaka, annar með Sambandi íslenskra sveitarfélaga og fulltrúum stéttarfélaganna/heildarsamtaka og sá þriðji með Reykjavíkurborg og fulltrúum stéttarfélaganna/heildarsamtaka.

Innleiðingarhópur:

- Skiptir með sér verkum og setur sér starfsreglur sem stýrihópur staðfestir. Í reglunum skal ákveða hvernig tengslum innleiðingarhópsins við verkefnisstjórn stýrihóps verður háttað.
- Tekur við og heldur utan um ábendingar og úrlausnarefni varðandi framgang breytinganna og kemur þeim formlega á framfæri við verkefnisstjórn stýrihóps.
- Undirbýr í samráði við verkefnisstjórn stýrihóps leiðbeiningar og stuðningsefni fyrir starfsfólk, stjórnendur og aðra haghafa.
- Stendur að sértækri fræðslu, kynningarefni, vefsíðu, ráðgjöf og öðrum stuðningi fyrir starfsfólk, stjórnendur og fulltrúa stéttarfélaganna á grunni þess samræmda leiðbeininga- og stuðningsefnis sem stýrihópurinn ber ábyrgð á.
- Skilar reglulegum, skriflegum skýrslum til stýrihóps um innleiðingu og eftirfylgni.
- Skilar skýrslu sinni til stýrihópsins í lok samningstímans og gerir tillögur til úrbóta sé metin þörf á því.
- Önnur verkefni sem upp kunna að koma og tengjast hlutverki innleiðingarhópsins verða unnin að fengnu samþykki stýrihóps.

Launagreiðendur bera ábyrgð á að kalla hópa saman til funda, mánaðarlega hið minnsta nema annað sé ákveðið. Matshópurinn og innleiðingarhópurinn setja sér starfsreglur og geta sett undirhópa í sérstök verkefni og kallað á sinn fund sérfræðinga og aðra aðila sem þeir koma sér saman um.

Til: stýrihópsfundar 22. september 2020

Betri vinnutími í vaktavinnu
22. september 2020

Frá: Verkefnastjórn